



Tivoligarden trak op i anledning af Norges Nationaldag, 17. maj 2017

Historie

Lokalområdet

A/B VED MØNTEN

Amagerfælledvej 4-8 • Ved Mønten 11-19 • Ved Stadsgraven 1-9

www.abvm.dk • CVR. 21 77 28 87

Historie

Lokalområdet

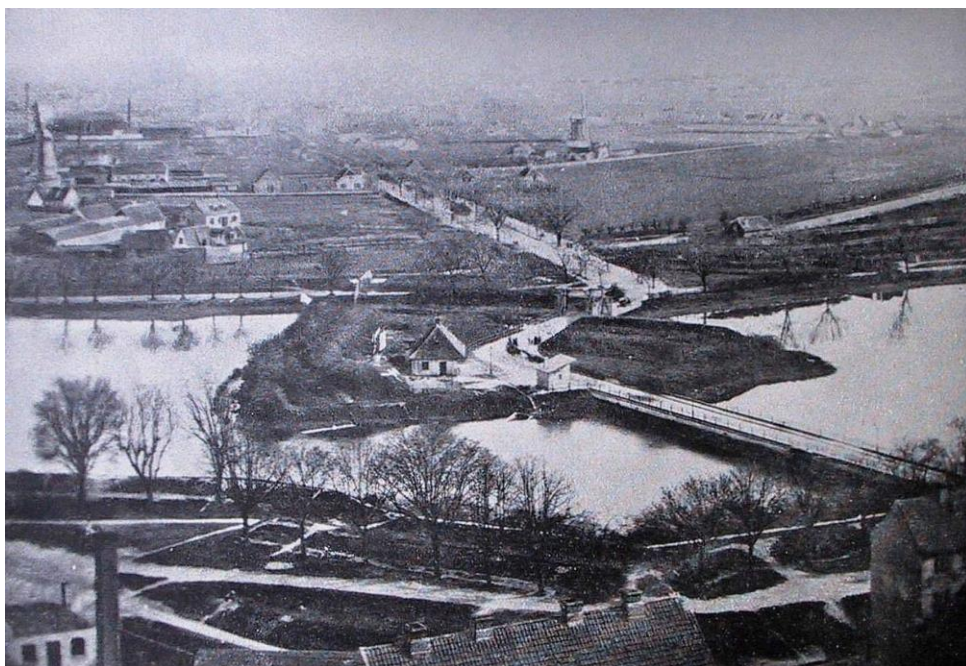
Vi er nabo til den tidligere Kongelige Mønt hvor Nationalbanken prægede mønter fra 1923 til 1978, Den Norske Sjømannskirke, bygget som man kender kirkerne fra de norske fjelde, samt til parkanlægget ved Enveloppevej (den dækkede vej), som stien langs Stadsgraven hedder, fordi den går på Enveloppen, den fremskudte befæstningslinje og med udsigt til bastionerne ovre på Christianshavnsiden.

Vejen Ved Mønten blev navngivet i 1932 efter beliggenheden langs nord- og vestsiden af Den Kongelige Mønt. Amagerfælledvej blev navngivet omkring 1895 som adgangsvejen til Amager Fælled. Ved Stadsgraven blev navngivet i 1935 efter beliggenheden langs Stadsgraven.

Stadsgraven er vandgraven mellem Christianshavn og Amager. Stadsgraven og Christianshavns Vold udgjorde tidligere den østlige halvdel af Københavns volde, men fungerer nu som et rekreativt område. Stadsgraven kan opdeles i Indre Stadsgrav, som består af 3 bassiner og Ydre Stadsgrav, der er en 10 meter bred kanal, der løber på ydersiden af den Indre Stadsgrav langs det midterste bassin.

Stadsgraven har forbindelse til Københavns Havn mod nord og syd. Vand fra havnen kan løbe ind mellem Quintus Bastion og Charlotte Amalies Bastion og ud under Kalvebod Bastion.

De ældste dele af volden omkring Christianshavn stammer fra Johan Sempes projekt påbegyndt i 1618 der blev afsluttet i 1623. Der var tale om en lav vold, der fik fire hele bastioner og en halv bastion omkring den halve ottekantede by. I tiåret 1682-1692 blev Christianshavns Vold forlænget mod nord ved anlæg af Nyværk med 7 bastioner, projekteret af militæringenjøren Gottfried Hoffmann. Bastionerne, der beskyttede Flådens Leje, blev opkaldt efter den kongelige familie.



*Foto ca. 1865 fra Vor Frelsers Kirketårn *)*

Den nye Københavns Landbefæstning blev påbegyndt af Estrup-regeringen i 1886, men kom ikke til at omfatte Amager. Amagersiden fik aldrig en landbefæstning, fordi Christianshavns Vold officielt fungerede som militært anlæg helt frem til 1916, selvom volden for længst havde mistet enhver forsvarskapacitet. Amager havde som erstatning opnået et forsvar i form af nye søforter i øens periferi.

Fæstningen blev omdannet til park i 1916 og beskyttet som fortidsminde i 1918. Dele af volden er desuden fredet.

Historie

Christmas Møllers Plads er "Porten til Amager", hvorfra Torvegade fra Christianshavn går ud på øen mod øst; Vermlandsgade, syd; Amagerbrogade, sydvest; Amagerfælledvej og vest; Ved Stadsgraven.



Christmas Møllers Plads, foto ca. 2006

Pladsen er opkaldt efter minister *John Christmas Møller*, der under besættelsen flygtede til England og holdt taler til danskerne via BBC. Pladsen blev anlagt under 2. verdenskrig og fik sit navn i 1945.

I 1949 blev der på vest siden af pladsen opstillet en mindesten for modstandsfolk fra Amager, der faldt under besættelsen.

På østsiden, hvor Vermlandsgade går i dag, lå indtil slutningen af 1930'erne forlystelsesstedet *White Star*. Det hed tidligere *Vennelyst*, og har givet navn til kolonihaverne, der nu ligger langs Kløvermarksvej.



John Christmas Møller
1894-1948



Rundkørsel blev anlagt i vinteren 1941-1942 *).
Dengang Danmarks største.

Historie

Enveloppevej omtales ofte som *Enveloppeparken*. *Enveloppe* er det franske ord for hylster/kuvert, men i befæstningsmæssige sammenhænge betyder det en vej, der går uden for en voldgrav. Den kaldes også for "Den dækkede vej", fordi man herfra kunne få en vis dækning, mens man orienterede sig om fjendens bevægelser uden for voldterrænet.

Før anlægget af Amager Boulevard omkring 1905, kunne man passere ad Enveloppevej til og fra Langebro.

Der er opsat fire monumenter i Enveloppeparken:

Nærmest Torvegade står monumentet **Modstandsbevægelsens faldne** for de faldne frihedskæmpere under besættelsen. Det blev skabt af Morten Nielsen og afsløret 5. maj 1949. Det består af en skulpturgruppe med en stående og en faldet person placeret ovenpå en høj granitsokkel.



Længere mod syd står **Danske flyveres minde** for danske piloter dræbt i kamp, der blev skabt af Einar Utzon-Frank og afsløret 19. august 1938.

Det er udført i bronze og består af fire flyvemaskiner og en stor ørn, der holdes sammen af skyformationer.

Tæt ved står en sten med en inskription **til minde om Ulrich Birch**. Han var den første dansker der døde i en flyulykke, da hans fly styrtede ned på den nærliggende Kløvermarken 10. oktober 1913. Stenen er udformet af Georg Ulmer og opsat i 1918.



I Enveloppeparken, tæt på gangbroen til Panterens Bastion på den anden side af Stadsgraven, står en skulptur af Mogens Bøggild fra 1956. Titel: "**Ko der er ved at rejse sig**".



Historie

Kong Haakons Kirke (Den Norske Sjømannskirke) var en gave fra det norske folk til Kong Haakon den 7. Kirken blev indviet i 1958. Midlerne til kirkens bygning blev indsamlet i anledning af 50-året for Kong Haakon den 7.s indsættelse som konge af Norge i 1905.



På Norges nationaldag, 17. maj, mødes op imod et par tusinde herboende nordmænd. Mange i deres flotte nationaldragter. De går i optog på det nærliggende voldterræn, og der festes i og omkring Kong Haakons Kirke. Kirken benævnes ofte blot som *Den norske Kirke* er tillige et norsk kulturcenter og bibliotek.



Foto 17. maj 2014



Foto 2015

Historie

Det Norske og Danske Kongehus besøger Kong Haakons Kirke 2005 i anledning af 100 års jubilæet for Norges selvstændighed.



Historie

Den Kongelige Mønt var oprindeligt bortforpagtet til en række møntværksteder rundt i landet, men blev i 1739 én selvstændig institution med en kongeligt udnævnt møntmester. Med enevældens afskaffelse i 1849 overgik virksomheden til Finansministeriet, og efter at have ligget under Økonomiministeriet en kort overgang, blev Den Kongelige Mønt i 1975 underlagt Nationalbanken.

Produktionen har haft til huse flere forskellige steder i København, blandt andet på Amager Boulevard 115 fra 1923 i bygninger tegnet af Martin Borch, indtil en ny fabrik stod færdig i Brøndby i 1978.

Siden har ejendommen været benyttet til erhvervsudlejning: Force Technology, Eniro/Moestrup telefonbogsproduktion mfl.

Efter gentagne ombygninger 2005-2010 benyttes "Mønten" i dag til beboelse med 115 lejligheder.



Foto ca. 2001



Foto ca. 2012



Foto 2006

Historie

Den tidligere Kongelige Mønt, nedrivning/ombygning 2005-2008



Opdateret 13.6.2017/nj
*) Markerede billeder er fra bogen "København Før og Nu"